

**Association Loi 1901 reconnue d'intérêt général**

Pour la connaissance, la culture, la préservation et la promotion des roses anciennes.

Lettre aux adhérents Mai 2026

Chers adhérents,

Le muguet, petite fleur blanche aux clochettes délicates, est devenu au fil du temps un symbole fort du 1er mai. Associé au bonheur, à la chance et au renouveau, il incarne parfaitement l'esprit du printemps. Offrir un brin de muguet ce jour-là est une tradition profondément ancrée, notamment en France, où ce geste simple est perçu comme un souhait de prospérité et de joie pour l'année à venir.

L'histoire du muguet remonte à la Renaissance : on raconte que le roi Charles IX aurait offert cette fleur comme porte-bonheur aux dames de la cour le 1er mai 1561. Depuis, cette coutume s'est popularisée jusqu'à devenir un véritable rituel.

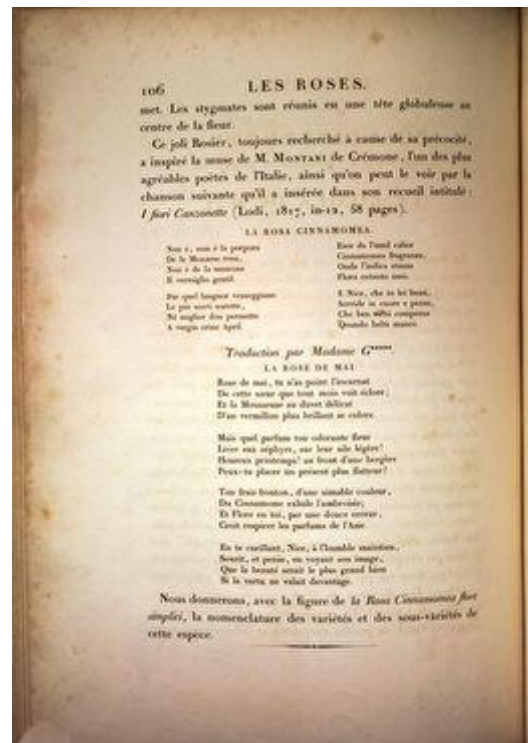
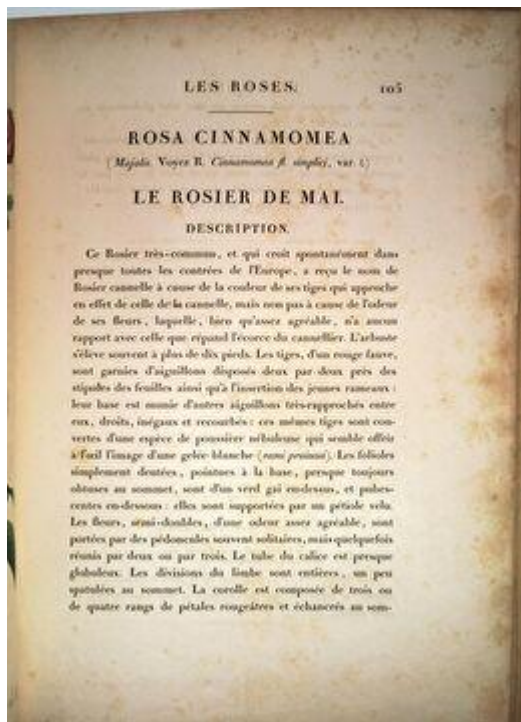
Au-delà de son aspect décoratif, le muguet évoque aussi la fragilité et la beauté éphémère de la nature. Ses petites clochettes blanches, discrètes mais élégantes, rappellent que le bonheur réside souvent dans les choses simples. Ainsi, chaque année, le muguet fleurit non seulement dans les jardins, mais aussi dans les cœurs, apportant avec lui un message d'espoir et de douceur.

Dans le prolongement de cette symbolique florale, il existe aussi une autre fleur emblématique du printemps : la 'Rose de mai'. Moins liée aux traditions populaires que le muguet, elle n'en reste pas moins chargée de sens. Avec ses pétales généreux et son parfum envoûtant, elle évoque l'amour, la douceur et la renaissance de la nature après l'hiver.

Parmi les variétés les plus célèbres, la *Rosa centifolia*, aussi appelée ' Rose à cent feuilles ', qui voulait dire à l'époque ' Rose à cent pétales ' occupe une place particulière. Cultivée notamment dans la région de Grasse, elle est très prisée en parfumerie pour la richesse de son parfum. Sa floraison, courte mais intense, a lieu précisément au mois de mai, ce qui renforce son lien avec cette période de l'année.

Si le muguet symbolise la chance et la simplicité, la 'Rose de mai ', elle, représente davantage la passion et la beauté. Ensemble, ces deux fleurs illustrent deux facettes complémentaires du printemps : l'une discrète et délicate, l'autre éclatante et généreuse. Elles nous rappellent que cette saison est un moment de renouveau, où la nature, comme les émotions humaines, s'exprime pleinement.

Lors de la découverte des oeuvres de Pierre Joseph REDOUTE le 17 mars à la bibliothèque de LYON, j'ai relevé ceci :





- Auteur(s) : Redouté, Pierre-Joseph, 1759-1840 - Thory, Claude-Antoine, 1757-1827
- Titre : Les roses /
- Date de publication : 1817 - 1824
- Pagination : 3 vol. - 170 pl.,
- Lieu de publication : Paris
- Cote : Rés 27473 T. 01
- Autre(s) Tome(s) :
 - [Rés 27473 T. 02](#)
 - [Rés 27473 T. 03](#)

Vous pouvez consulter ces trois ouvrages en ligne sur le site <https://numelyo.bm-lyon.fr/index.php>.

D'autre part, pour leur conservation , ces ouvrages ne seront bientôt plus consultables sur place , et vont être archivés pour quelques années. Si vous désirez une dernière programmation de visite, elle sera possible en novembre ou décembre, merci de me l'indiquer par retour de mail.

Quelques informations et demandes :

- La date de l'atelier Fer à béton chez Jacques et Marie France ALLIBE est modifiée.

En effet le pique nique de l'association Thalie est programmée le 13 Juin , Jacques est impliqué dans l'organisation et nous propose le **12 juin à partir de 10h00** , avec repas partagé sur place.

-Le rosier liane 'Jean Honoré Mus' si gentiment offert à tous les adhérents 2025 par les établissements Meilland a certainement prospéré dans votre jardin et nous aimerions connaître son évolution, Envoyez nous des photos pour un projet 2026 !

- Il reste des places pour les visites de ce printemps, n'hésitez pas à vous inscrire par mail infos@rosesanciennesenfrance.org ou sms 06 81 32 75 00



Chaque mois, jusqu'en avril 2026, une rose était présentée par notre président Daniel Boulens . Ce mois-ci, je laisse la parole à Marielle Jourdan-David qui a choisi de vous faire découvrir ou redécouvrir la rose '*Perle d'Or*' un magnifique polyantha

'Perle d'Or'

Polyantha de Philippe Rambaux, 1875

(mis au commerce par Vve Rambaux et Francis Dubreuil 1883)

Rosa multiflora ou un de ses hybrides x '*Madame Falcot*' Thé de Guillot fils 1858

Description :

Un des premiers Polyanthas obtenus par les lyonnais.

Synonymes :

De forme très proche de '*Mademoiselle Cécile Brunner*' (d'où son synonyme regrettable : '*Yellow Cécile Brunner*') il diffère de '*Ma Pâquerette*' et des autres polyanthas par son port car son parent mâle est le Thé '*Madame Falcot*'.

Le port est vigoureux, ferme, érigé, évasé vers le haut, sa taille varie de 90cm à 2m facilement. Il est bien aiguillonné. Les jeunes pousses sont d'un rouge-brun translucide.

Le feuillage est d'un vrai vert vif brillant gai et bien sain aux folioles allongées.

Le bouton est très petit, allongé.

La fleur petite, double à très double, a long pédoncule dressé, est portée sur un corymbe de 10 à 20 fleurs. Les pétales ébouriffés qui s'enroulent sur eux-mêmes, s'aplatissent en fin de floraison. Elle est très remontante presque à floraison continue.

La couleur : l'avvers des pétales est jaune d'or nuancé de cuivre et d'abricot doux, le revers étant plus soutenu, ce qui crée un joli contraste. Elle fane presque crème. Le parfum est excellent ce qui est rare chez les Polyanthas.

Conseils :

C'est un rosier facile à placer dans un jardin qui donne tout son potentiel en le laissant, libre, sans trop de taille. Sa couleur douce lui permet de se marier avec toutes les autres couleurs d'un jardin au naturel.

Il est en plus très sain et parfumé. Vous l'aurez compris je l'aime et je l'ai mis en plusieurs exemplaires au jardin.

C'est un rosier que l'on trouve chez tous les pépiniéristes spécialisés en roses anciennes que vous connaissez bien car c'est un Must !

Un peu d'histoire pour mieux comprendre la création de ce magnifique rosier qu'est 'Perle d'Or' :

Lyon, dans la 2ème moitié du 19ème siècle, était déjà la capitale et le creuset des créations de roses de l'époque.

Jean-François Sisley dit « Jean » un hollandais naturalisé français, vivait à Lyon et était ami avec de nombreux horticulteurs et rosiéristes français et étrangers. Il avait une fille, Marie Sisley, fiancée à un ingénieur des Mines de St Etienne : Jean-François Coignet.

Ce dernier fut engagé par le gouvernement japonais pour aller rénover les mines d'argent de l'Empereur du Japon. Il partit avec sa fiancée Marie Sisley en 1867 au Japon (et oui il y avait des exceptions à la bonne morale de l'époque ...) Passionnés de botanique ils herborisèrent beaucoup et envoyaient régulièrement les végétaux à leur famille.

Il faut savoir que le Japon et Lyon entretenaient depuis longtemps des relations étroites avec la sériculture et l'industrie de la soie.

Jean-François Coignet partit donc avec Marie Sisley en 1867, commença à travailler pour les mines en 1868. Passionnés de botanique, ils herborisèrent beaucoup durant leur temps libre et envoyaient régulièrement les végétaux à leur famille.

Ils revinrent en France en 1872 où ils se marièrent (enfin!)

Jean-François Sisley le patriarche avait aussi plusieurs fils

-- Louis-Jean Sisley marié à Jeanne Clémentine Hénon, fille du maire de Lyon de l'époque Jacques-Louis Hénon, médecin et botaniste.

Jacques-Louis Hénon avait un fils Augustin Hénon qui était très ami avec Jean-François Coignet. Toutes ces personnalités scientifiques, amoureux de botanique, se fréquentaient dans le microcosme lyonnais et s'appréciaient.

Jean-François Sisley après son mariage, repart au Japon mais sans son épouse) avec une nouvelle équipe dont le Dr. Augustin Hénon représentant officiel de la Société Centrale d'Horticulture pour ramener de nouvelles plantes. Ce dernier avait pris soin avant de partir d'aller chercher les bons conseils du botaniste franco-suisse Alphonse de Candolle. La famille de ce dernier possédait un important herbier qu'il consultât, afin de bien retenir ce qui avait été déjà trouvé avant lui.

--Léon Sisley (un autre fils du patriarche Sisley) chef ingénieur et connaisseur de plantes, les accompagnait aussi. Il créa à IKUNO un jardin de roses venant de France, surtout les Thés qui avaient quant à eux bien résisté au voyage par mer.

Le 23 11 1873 ils envoyèrent à leur père des graines de *Rosa multiflora* qui poussaient près de chez eux. Ils avaient observé ce rosier à grandes fleurs simples d'un beau blanc.

La même année Augustin Hénon envoie aussi des graines du Japon à plusieurs botanistes, horticulteurs, jardiniers, en particulier à Lyon à J.B. Guillot fils, aux Ets Lille et aussi à Ph. Rambaux 1er jardinier du Parc de la Tête d'Or qui créait aussi des rosiers. Donc beaucoup de graines de rosiers du Japon arrivèrent en même temps à Lyon.

Grâce à ces graines Guillot fils créa et mis au commerce en 1875 le 1er rosier polyantha blanc nain remontant 'Ma Pâquerette', rosier historique à la renommée immédiate mondiale, alors que Rambaux créa le Polyantha nain remontant 'Perle d'Or' également en 1875, mais décéda en 1878 avant d'avoir pu déclarer le sien au commerce. Ce fut sa veuve et son gendre Francis Dubreuil qui le firent en 1883.

La vie des botanistes était déjà à cette époque riche, foisonnante, aiguisée par la passion des végétaux.

C'est pour préserver ces obtentions qu'il est bon de les planter dans nos jardins, afin de continuer à les faire vivre pour notre plaisir mais aussi pour sauvegarder ce patrimoine rosicole vivant.



 FICHE DE ' PERLE D'OR '

En ce 1er mai, je vous adresse mes vœux les plus sincères de bonheur, de santé et de réussite. Que ce jour symbolique, accompagné du muguet, vous apporte chance et sérénité pour les mois à venir.

Nathalie DELMARRE

Présidente RAef



*Vous recevez cet email en raison de votre inscription à la liste de diffusion de
ROSES ANCIENNES EN FRANCE.*

[Je ne souhaite plus recevoir ces emails](#)

Voir le mail dans votre navigateur

Copyright © 2026 ROSES ANCIENNES EN FRANCE

ADRESSE POSTALE : Parc de la Tête d'Or 69459 LYON CEDEX 06, SIÈGE SOCIAL : Parc de la
Tête d'Or, 69459 LYON CEDEX 06, France